



Code de vie JMC 2024-2025




Table des matières

Table des matières	2
Introduction	3
Je m'engage à respecter...	3
Soi-même.....	3
Les autres	3
L'environnement.....	3
Nos valeurs	3
Comportements Attendus	4
Politique de services de santé	7
Hygiène	7
Organisation	8
Politique de Technologie (secondaire)	10
Utilisation de Pluriportail	11
Uniforme	12
Retards	13
Départs en Cours de Journée	13
Absences.....	14
Politique de Réadmission	15
Politique de valorisation de la langue française :.....	17

Introduction

À l'École secondaire JMC, nous croyons que le respect est une valeur fondamentale de notre communauté scolaire. Ancré dans les principes islamiques, notre respect inclut le respect de soi, des autres et de l'environnement.

Je m'engage à respecter...

<p>Soi-même</p> 	<p>Les autres</p> 	<p>L'environnement</p> 
<p><i>Je fais des <u>choix</u> qui reflètent mes <u>valeurs</u>, en restant fidèle à moi-même.</i></p> <p><i>Je prends le temps de <u>réfléchir</u> à mes succès, à mes forces et à mes faiblesses.</i></p> <p><i>Je trouve des <u>solutions</u> aux problèmes que je rencontre.</i></p>	<p><i>J'utilise un ton <u>respectueux</u> et des mots <u>appropriés</u> lorsque je parle aux autres.</i></p> <p><i>Je m'exprime <u>positivement</u> aux autres, sans moqueries, médisances ni discriminations.</i></p> <p><i>Je <u>traite</u> les autres comme j'aimerais être traité, y compris sur les réseaux sociaux.</i></p>	<p><i>Je suis <u>reconnaissant</u> d'être dans un environnement aussi agréable et je m'efforce de le <u>préserver</u> en prenant grand soin.</i></p> <p><i>Je veille à parler à un <u>volume</u> approprié dans les espaces communs pour que tout le monde puisse s'entendre.</i></p> <p><i>Je prends <u>soin</u> du matériel qui m'est prêté ainsi que de mes propres affaires.</i></p>

En respectant ces principes, nous pouvons créer une communauté scolaire où chacun se sent valorisé, respecté et capable de s'épanouir pleinement. Les valeurs islamiques de respect guident nos actions et nos interactions quotidiennes, contribuant ainsi à un environnement d'apprentissage positif et enrichissant.

Nos valeurs

Notre école valorise les principes suivants, intégrés dans un contexte islamique :

- **Respect et bienveillance** : Traiter les autres avec dignité et compassion.
- **Engagement et responsabilisation** : S'impliquer activement dans sa propre éducation et assumer ses responsabilités.
- **Excellence et innovation** : Poursuivre l'excellence académique et favoriser l'innovation dans tous les aspects de l'apprentissage.

Comportements Attendus

Ces directives soulignent à la fois les comportements positifs attendus et les actions à éviter, afin de maintenir un environnement scolaire respectueux, sécuritaire et propice à l'apprentissage pour tous les élèves.

Honnêteté Académique

- **Rendre des travaux originaux** et ne pas copier les travaux des autres ou plagier.
- **Étudier de manière autonome** et ne pas utiliser des notes ou des aides non autorisées pendant les examens.
- **Aider les autres de façon éthique** et ne pas les permettre de copier votre travail.

Communication Respectueuse

- **Utiliser un langage poli et courtois** et ne pas utiliser un langage vulgaire, offensant ou abusif.
- **Écouter activement** et ne pas interrompre ou ignorer les autres lorsqu'ils parlent.
- **Exprimer des désaccords de manière constructive** et ne pas ridiculiser ou insulter les autres lors de désaccords.

Utilisation Responsable d'Internet

- **Utiliser Internet à des fins utiles, de manière responsable** et ne pas accéder à des sites inappropriés ou interdits par l'école.
- **Respecter la confidentialité et la sécurité des informations** et ne pas partager des informations personnelles ou des images sans consentement.
- **Participer positivement en ligne** et ne pas participer à la cyberintimidation ou à des activités en ligne nuisibles.

Respect de la Diversité

- **Valoriser et respecter les différences culturelles, ethniques et de préférences** et ne pas faire de commentaires ou de blagues discriminatoires ou offensantes.

- **Inclure et accepter tous les élèves** et ne pas exclure ou marginaliser des élèves en raison de leurs différences.
- **Participer à des activités qui promeuvent le renforcement de la communauté** et ne pas refuser de participer à des activités qui renforce la communauté.

Conduite Responsable

- **Suivre les règles et les règlements de l'école** et ne pas ignorer ou enfreindre les règles de l'école.
- **Assumer la responsabilité de ses actions** et ne pas blâmer les autres pour ses propres erreurs.
- **Maintenir un environnement propre et sûr** et ne pas laisser des déchets ou vandaliser les installations scolaires.

Conduite Respectueuse

- **Faire preuve de courtoisie et de gentillesse** envers les autres, en évitant toute forme d'hostilité ou d'agressivité.
- **Respecter les biens d'autrui** sans les n'endommager ni les voler.
- **Collaborer avec les enseignants et les camarades de classe**, en s'abstenant de refuser toute coopération.
- **Être respectueux envers tout le personnel et tous les élèves**, en évitant toute forme d'intimidation ou de harcèlement.

Lutte Contre l'Intimidation et le Harcèlement

- **Respecter tous les membres de la communauté scolaire** et ne pas intimider ou harceler les autres élèves ou le personnel.
- **Signaler immédiatement toute forme d'intimidation ou de harcèlement** aux autorités scolaires, sans rester silencieux face à ces comportements.
- **Offrir du soutien aux camarades victimes d'intimidation** et ne pas participer ou encourager ces actes.
- **Promouvoir un environnement scolaire bienveillant et inclusif** en évitant toute forme de moquerie, d'exclusion ou de discrimination.
- **Utiliser un langage respectueux et positif** et ne pas proférer des insultes, menaces ou propos dégradants envers autrui.
- **Encourager le dialogue et la résolution pacifique des conflits** et ne pas recourir à la violence physique ou verbale.

Politique comportementale selon les lieux

Pour garantir un environnement harmonieux et respectueux, les règles de comportement varient selon les différents lieux de l'école :

- **Gymnase** : Respecter les équipements sportifs, suivre les consignes de sécurité, et encourager l'esprit d'équipe.
- **Cafétéria** : Utiliser un langage approprié, ranger sa place après avoir mangé, et respecter le personnel de service.
- **Salle de classe** : Arriver à l'heure, participer activement aux cours, et respecter le matériel scolaire.
- **Mousallah** : Observer le silence, se comporter avec respect, et respecter le lieu de prière.
- **Bibliothèque** : Parler à voix basse, manipuler les livres avec soin, et respecter les autres usagers.
- **Couloir** : Marcher calmement, éviter de courir, et respecter les affiches et consignes affichées.
- **Toilette** : Maintenir la propreté, utiliser les installations correctement, et respecter l'intimité des autres.

Interdiction de la gomme à mâcher

Il est strictement interdit de mâcher de la gomme n'importe où dans l'école. Cette règle s'applique à tous les élèves, sans exception.

Ce Code de Vie est conçu pour promouvoir un environnement éducatif respectueux et bienveillant. Nous comptons sur la coopération de tous pour faire de JMC un lieu d'apprentissage exemplaire.

Politique de services de santé

Médicaments et allergies

Afin d'assurer la sécurité des élèves, il est interdit aux élèves du primaire d'apporter et de prendre des médicaments sans supervision. Les parents doivent se présenter à l'école et fournir un consentement écrit pour qu'un membre du personnel puisse administrer le médicament à leur enfant. Les allergies et besoins particuliers, tels que l'utilisation de l'EpiPen, doivent être clairement précisés.

Accidents et premiers secours

En cas d'accident, un membre du personnel formé en premiers secours interviendra immédiatement. Les parents seront informés dès que possible. En cas de blessure nécessitant des soins médicaux, l'élève sera transporté à l'hôpital le plus proche avec un accompagnement d'un membre du personnel, et les parents seront contactés pour les rejoindre.

Hygiène

Uniforme Propre :

Les étudiants doivent porter un uniforme propre en tout temps. Cela inclut un uniforme lavé quotidiennement, exempt de taches et d'imperfections, repassé et non froissé.

Trousse d'Hygiène Obligatoire :

Chaque étudiant doit avoir une trousse d'hygiène comprenant :

- Un déodorant,
- Une chemise propre supplémentaire,
- Une paire de chaussettes supplémentaire,
- Tout autre produit hygiénique pertinent pour rester propre après les cours d'éducation physique.

Organisation

Horaire Élèves: Lundi-Mardi-Mercredi-Jeudi

Secondaire			
P0	8:15	8:25	0:10
Pause 1	8:25	8:30	0:05
P1	8:30	9:40	1:10
Pause 2	9:40	9:45	0:05
P2	9:45	10:55	1:10
Pause 3	10:55	11:05	0:10
P3	11:05	12:10	1:05
Cour et Dîner	12:10	13:00	0:50
P4	13:00	14:00	1:00
Pause 3	14:00	14:05	0:05
P5	14:05	15:10	1:05
Pause 4	15:10	15:15	0:05
Récup - Rete	15:15	15:45	0:30

Horaire Élèves: Vendredi

Secondaire			
P1	8:15	9:10	0:55
Pause 1	9:10	9:15	0:05
P2	9:15	10:10	0:55
Pause 2	10:10	10:15	0:05
P3	10:15	11:10	0:55
Pause 3	11:10	11:20	0:10
p4	11:20	12:10	0:50
Dîner	12:10	12:55	0:45
p5	12:55	13:45	0:50
Prière	13:45	14:00	0:15

Matériaux Scolaires Organisés

- Les étudiants doivent disposer de matériaux scolaires bien organisés et entretenus.
 - Fournitures propres et en bon état.
 - Utilisation efficace du casier.

Organisation des Casiers

- Les étudiants doivent maintenir leur casier propre, bien rangé et organisé.
 - Accès rapide aux matériaux nécessaires.
 - Casier utilisé de façon optimale pour éviter le désordre.
 - Planifier à l'avance pour apporter le matériel nécessaire pour les deux ou trois prochains cours, afin d'éviter les allers-retours constants pendant les pauses.

Soumission des Devoirs à Temps

- Les devoirs doivent être rendus dans les délais prescrits par les enseignants.
 - Soumission tardive pénalisée de 10% par jour de retard, pour un maximum de trois jours.
 - Après trois jours, le devoir ne sera plus accepté par l'enseignant.

Politique de Technologie (secondaire)

L'utilisation des téléphones portables et autres dispositifs électroniques est strictement réglementée. Les téléphones portables sont interdits en classe et ne peuvent être utilisés qu'entre 12 h et 13 h. Aucune forme d'enregistrement (audio, vidéo) n'est permise sur le campus scolaire sans autorisation préalable. Les sanctions pour non-respect de cette politique sont les suivantes :

- Première infraction : confiscation du téléphone pour la journée.
- Deuxième infraction : confiscation du téléphone pour deux jours.
- Troisième infraction : confiscation du téléphone pour trois jours, restitution uniquement aux parents lors d'une réunion obligatoire.

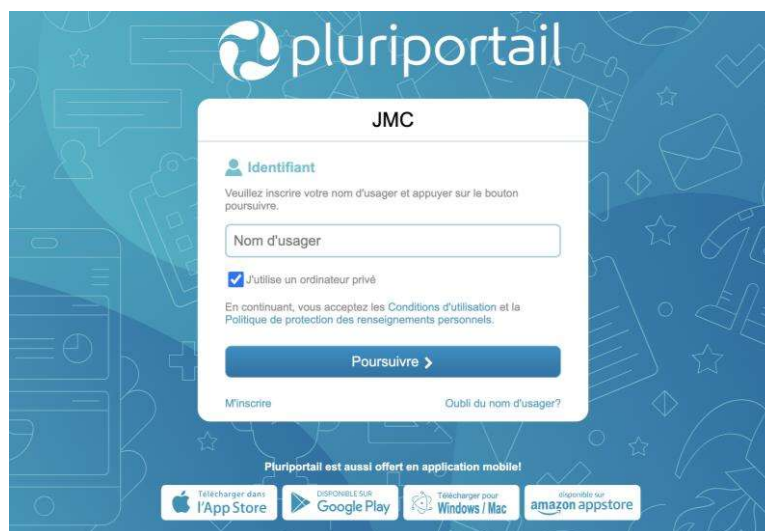
Utilisation de Pluriportail

Pluriportail est le principal moyen de communication entre l'école et les parents.

- Il doit être utilisé pour signaler les retards, les absences, et pour toute autre communication importante.
- Les parents et les élèves sont encouragés à vérifier régulièrement leur compte Pluriportail.

Utilisation exclusive par les parents :

- Il est important que seuls les parents accèdent et utilisent leur compte Pluriportail.
- Les élèves ne sont pas autorisés à accéder ni à utiliser le compte Pluriportail de leurs parents.
- Cela garantit la confidentialité et la précision des communications entre l'école et les parents.



Uniforme

Les élèves doivent porter l'uniforme scolaire correctement en tout temps. Pour les filles, cela inclut le port adéquat du hijab (au secondaire). Tous les élèves doivent porter des vêtements propres, bien ajustés et conformes au code vestimentaire de l'école. Voici les détails de celui-ci:

- Le port d'un sarrau est obligatoire pendant la période de laboratoire.
- Les élèves doivent porter des chaussures noires.
- Le hijab doit être uni en blanc, bleu pâle ou bleu marin, sans motif, et ne pas dépasser les épaules. Il doit couvrir le cou.
- Le cardigan doit obligatoirement être porté par-dessus la chemise ou le polo de l'uniforme.
- Les chaussettes sont obligatoires en tout temps, de couleur blanche, grise, noire ou bleu marine. Les chaussettes de type socquettes sont interdites.
- Les bijoux doivent être discrets et en nombre limité.
- Le maquillage est strictement interdit.
- Les cheveux doivent être propres, soignés, courts et permettre de dégager les yeux de manière uniforme.
- L'uniforme doit être propre en tout temps et lavé quotidiennement.

Ces règles visent à maintenir un environnement propice à l'apprentissage et au respect de tous. Merci de votre coopération pour le respect de ces standards.



Retards

Le matin

Au primaire :

En cas d'absences ou de retards récurrents sans justification, les parents seront invités à rencontrer la coordinatrice de la vie étudiante ou la directrice adjointe pour trouver ensemble des solutions.

Au secondaire :

- Les trois premiers retards entraîneront un suivi ajouté au dossier de l'élève. L'élève devra passer au bureau de l'administration secondaire pour se procurer un billet de retard jaune avant de rentrer en classe.
- Tout retard supplémentaire entraînera une retenue après l'école.

Entre les cours

- Les trois premiers retards entraîneront une retenue après l'école.
- Tout retard supplémentaire entraînera une rencontre avec la coordinatrice et une suspension interne.

Départs en Cours de Journée

Pour des raisons de sécurité, tout départ de l'élève en cours de journée doit être autorisé par un parent ou un tuteur légal. Les parents doivent signer un registre de sortie à l'administration avant de quitter l'école avec leur enfant.

- **Exceptionnellement**, les élèves de secondaire 4 & 5 sont autorisés à sortir durant l'heure du dîner, à condition d'être de retour avant 12h50.
- Tout autre élève ne peut quitter l'école pendant les heures de classe sans l'autorisation de l'administration.
- Les parents doivent informer l'école de tout départ hâtif au plus tard à 14h00.

En cas d'urgence nécessitant la récupération de leur enfant, les parents sont priés de se présenter à l'école ou de contacter la réception.

Absences

Signalement des absences et retards :

- Utilisez exclusivement l'application Pluriportail pour signaler un retard ou une absence.
- Les parents doivent vérifier régulièrement leur compte Pluriportail.

Limite d'absences :

- Les élèves ne doivent pas dépasser 5 jours d'absence par étape.
- Au-delà de cette limite, une convocation des parents sera nécessaire.

Planification des voyages :

- Les voyages doivent être planifiés selon le calendrier scolaire.
- Aucun aménagement académique n'est prévu pour les absences liées aux voyages, considérées comme non motivées.
- Aviser l'école à l'avance des plans de voyage.

Absences lors des évaluations :

- Les motifs d'absence reconnus incluent maladie grave, décès d'un proche, convocation à un tribunal, et participation à un événement majeur autorisé par la direction.
- Sans document certifiant un motif d'absence parmi ceux mentionnés ci-haut, l'élève recevra une note de zéro pour l'évaluation.
- Dans le cas où l'absence de l'élève aurait été préalablement approuvée par l'école, une reprise pourrait être organisée en fin de semaine ou lors d'une journée pédagogique, moyennant des frais de 50 \$ à la charge de l'élève.
- Si l'absence n'est pas justifiée ou signalée sans préavis suffisant, l'évaluation ne sera pas reprise et une note de zéro sera attribuée.
- Les absences pour des motifs non reconnus ne justifient pas la fourniture de services éducatifs à l'avance.

L'école n'est pas responsable des échecs dus à l'absence des étudiants.

Politique de Réadmission

Domaine comportemental

L'élève de l'école JMC doit non seulement respecter les conditions académiques de son milieu, mais doit aussi démontrer une maîtrise des attitudes et comportements qui sont véhiculés par le biais de nos piliers d'intervention : respect & bienveillance, engagement & responsabilisation et excellence & innovation, le tout dans un contexte islamique.

Domaine académique

Au primaire

Pour être promu au niveau supérieur, l'élève doit avoir obtenu une moyenne générale de 75 % ou plus au sommaire de la fin de l'année.

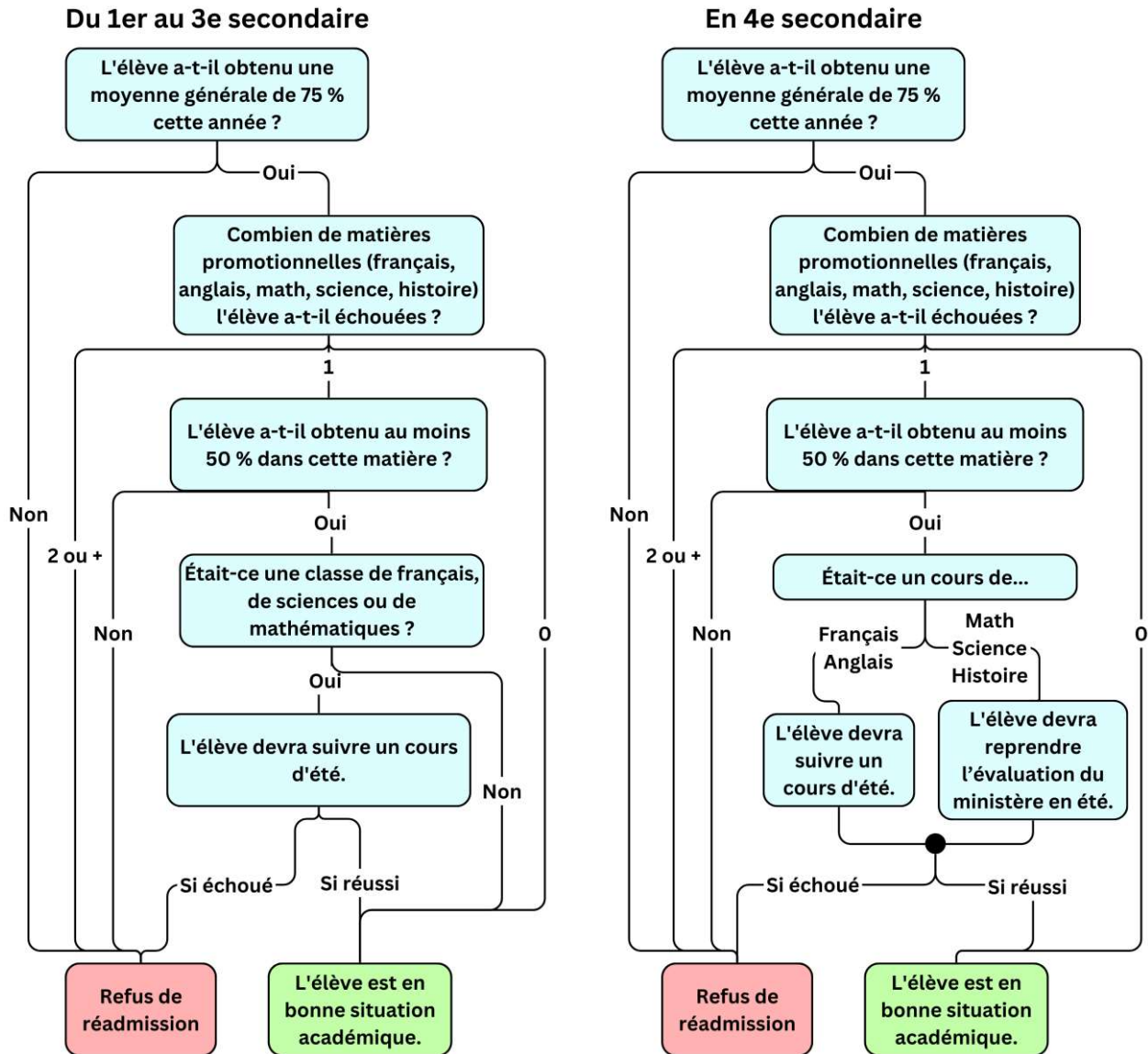
Le bulletin final ne doit pas comporter plus de deux échecs (moins de 60 %), dont au maximum un échec parmi les matières suivantes : français et mathématique.

Si l'élève est en échec dans l'une des matières de base ou dans la compétence « écriture » en français au sommaire de l'année, l'élève devra obligatoirement suivre les recommandations du plan d'action de l'école (tutorat, atelier d'écriture, etc.).

Les élèves en 3e, 4e, 5e et 6e année devront réparer un échec au sommaire de l'année en mathématique, en français et à la compétence « écriture » en français. La mesure de réparation (cours de mise à niveau) sera alors proposée par la direction de l'école.

Au secondaire

Voici un organigramme expliquant la politique de réadmission pour les élèves du secondaire en fonction de leur situation académique :



Veillez noter :

- Un échec dans une des compétences en français entraînera un soutien obligatoire pendant l'été et l'année scolaire suivante.
- L'élève du secondaire doit s'engager activement dans ses cours et apprentissages.

Politique de valorisation de la langue française :

L'École secondaire JMC valorise et promeut l'usage du français parmi ses élèves et son personnel, en tant que langue officielle et culturelle du Québec.

Objectifs

1. Promouvoir la maîtrise du français : Assurer une compétence solide à l'oral et à l'écrit pour tous les élèves.
2. Favoriser l'usage du français : Encourager son utilisation dans toutes les activités scolaires et intégrer la culture francophone dans le curriculum et les activités parascolaires.

Mesures

- Curriculum : Tous les cours, sauf ceux d'anglais ou d'arabe, seront en français.
- Communications internes : Principalement en français, sauf pour les départements d'anglais et d'arabe.
- Activités parascolaires : Menées en français, sauf exceptions pour les départements d'anglais ou d'arabe.

Clause d'exception pour l'anglais et l'arabe

Nous reconnaissons l'importance de l'anglais et de l'arabe :

- Cours dans leurs langues respectives.
- Communications appropriées dans ces langues par les départements concernés.

Conclusion

L'École secondaire JMC promeut la langue française tout en respectant la diversité linguistique et culturelle des élèves, préparant ainsi des citoyens du monde compétents et respectueux.